

Inninger Gemeindeblatt

Mitteilungsblatt der Gemeinde Inning a. Ammersee

44. Jahrgang

Ausgabe August/September 2016

Nr. 8-9/2016

AUS DEM RATHAUS

Liebe Mitbürgerinnen und Mitbürger,

Sommerzeit ist (oft) Mückenzeit, alljährlich plagen uns die kleinen Insekten.

Wenn wir eine der wenigen lauen Sommerabende auf der Terrasse oder im Biergarten genießen wollen, werden wir von diesen Biestern verfolgt und gestochen.

Von Jahr zu Jahr und häufig auch von Ort zu Ort ist die Plage aber unterschiedlich. Fällt das Frühjahr trocken aus, bleiben wir davor weitgehend verschont. Anders ist es natürlich in feuchteren Jahren, so wie heuer.

Schnell wird dann der Ruf nach Maßnahmen laut. Welche Maßnahme, an welchem Ort und zu welchem Zeitpunkt, das ist der springende Punkt. Ich glaube, eine große Übereinstimmung gibt es dabei, keinesfalls Gift oder chemische Substanzen zur Bekämpfung einzusetzen. Für das biologische Mittel BTI, ein Bakterium, läuft das Marketing sehr gut.

Am Rhein und auch am Chiemsee wird es in den großflächigen Überschwemmungsgebieten eingesetzt. Unumstritten ist es auch dort nicht. Wissenschaftler warnen vor Spätfolgen für die Natur, insbesondere für Amphibien, Vögel und Fledermäuse.

Größere Überschwemmungsgebiete haben wir in In-

ning ohnehin nicht. Die Larven der Stechmücken halten sich in den kleinsten Regenpfützen und häufig auch in Gartenteichen oder Regentonnen, weniger in den großen Seen.

Der zweite kritische Punkt ist das Ausbringen dieses Wirkstoffes. Ein flächendeckendes Besprühen mittels Hubschrauber oder Flugzeug ist über besiedeltem Gebiet, Naturschutzflächen und den Seen nicht erlaubt. Grundsätzlich ist auch das Einverständnis aller Grundstückseigentümer notwendig. Es bliebe also nichts anderes übrig, als genau in der Phase vor dem Schlüpfen der Schnaken in jede einzelne Pfütze dieses BTI zu sprühen. In der Praxis ist dies undurchführbar. Auch hier scheint es wohl so zu sein, dass wir uns der Natur beugen müssen, wenn es auch ein paar Wochen lang mit Unannehmlichkeiten verbunden ist.

Weil wir beim Thema Spritzmittel sind, noch eine Anmerkung zum Thema Glyphosat, das in den Medien häufig erwähnt wird. Der gemeindliche Bauhof bekämpft das Unkraut auf Gehwegen und den Friedhöfen usw. weder mit Glyphosat noch mit anderen Herbiziden. Deswegen bitte ich Sie um Ihr Verständnis, dass manche Stellen etwas grüner sind, als erwartet.

Ihr Walter Bleimaier, Erster Bürgermeister

UNSERE SCHÜLERLOTSEN – SICHERHEIT AUF DEM SCHULWEG

Seit vielen Jahren sind die Inninger und Bucher Schülerlotsen ein fester Bestandteil im Straßenbild. Dabei wird der gesamte Dienst durch eine Elterninitiative auf ehrenamtlicher Basis bewerkstelligt.

In Buch wird morgens die Bushaltestelle für Grund-, Mittel- und Realschüler abgesichert. Hierfür sind derzeit abwechselnd 21 Familien mit Grundschulkindern im Einsatz, sodass die Belastung nicht zu groß wird.

In Inning besteht die Hauptaufgabe darin, die Schüler im morgendlichen Berufsverkehr am Überweg an der Landsberger Straße zur Salzstraße und an der Fußgän-



Unsere Schülerlotsen

gerampel an der Herrschinger Straße/Leitenstraße zu begleiten. Mittags werden die Schüler der 1. und 2. Klassen am Ampelübergang an der Herrschinger Straße zu den Unterrichtsschlusszeiten zusätzlich betreut. In Inning sind mit einem 1 x wöchentlichen festen Dienst derzeit 16 Schülerlotsen notwendig. Aufgrund des gerade morgens massiven Verkehrsaufkommens in der Herrschinger Straße ist es uns ein Anliegen, nicht nur die Sicherheit der Kinder zu gewährleisten, sondern auch im täglichen „Training“ die Gefahren des Autoverkehrs aufzuzeigen (z. B. Rotlichtverstöße, dichtes Fahren am Fahrbahnrand) und somit ein selbständiges, vernünftiges Verhalten im Verkehr zu schulen. Zusätzlich überblicken wir auf einer längeren Strecke die Vorkommnisse auf dem Schulweg unserer Kinder und sind so ihre Ansprechpartner für größere und kleinere Nöte unterwegs. Es macht großen Spaß, auch über viele Jahre die Schüler zu begleiten!

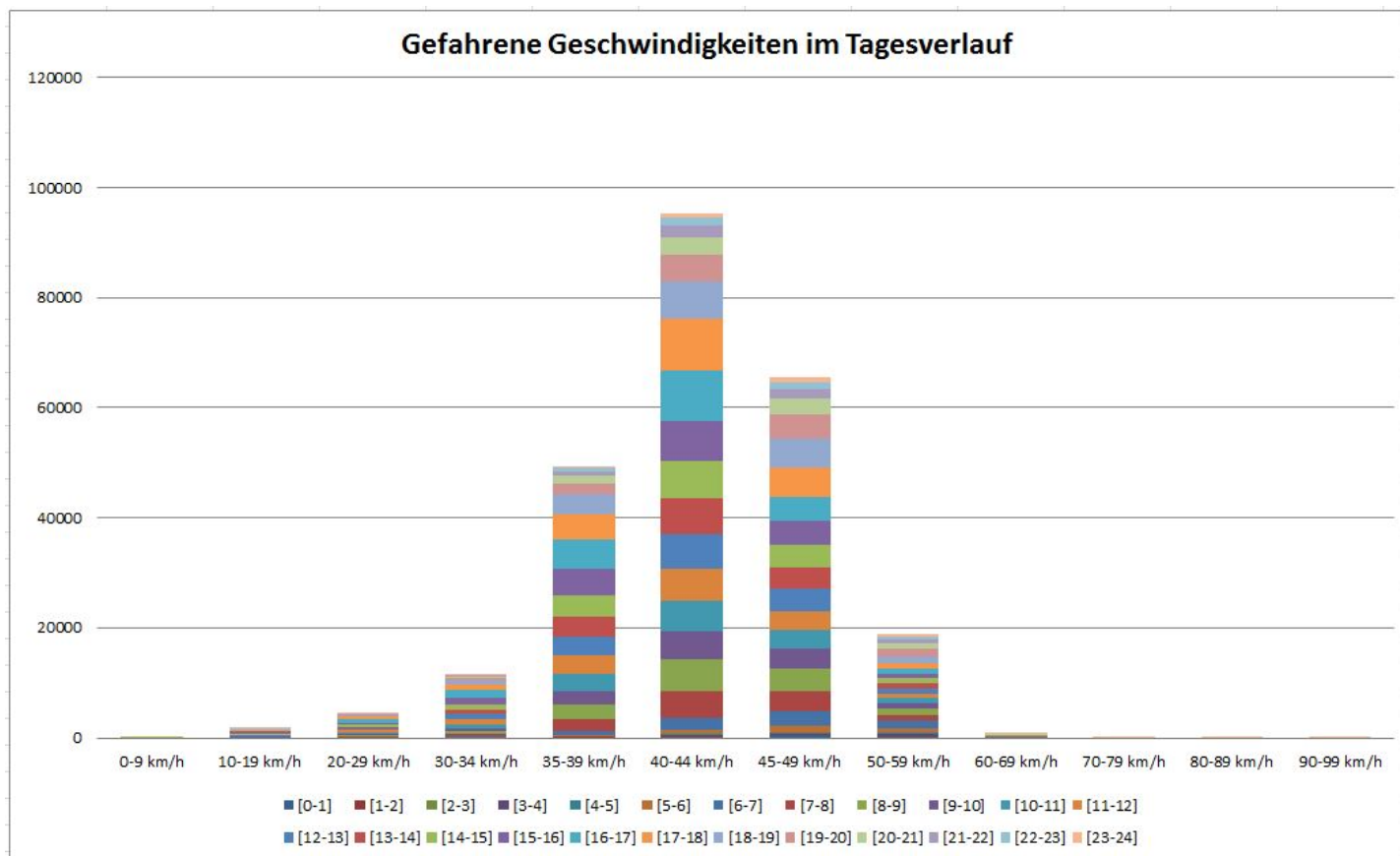
(Autor: Sigrid Herkersdorf, Organisatorin der Schulweghelfer)

AKTUELLE INFORMATIONEN ZUR FUßGÄNGERAMPPEL HERRSCHINGER STRASSE, HÖHE LEITENSTRASSE

Nach Einschätzung der Schulweghelfer erhöhte sich vor allem während des Morgendienstes (07:20 bis 08:00 Uhr) der Autoverkehr gegenüber den Vorjahren merklich. Auch eine zunehmende Aggression der Fahrer, ein erhöhter Anteil des Lastkraftverkehrs sowie regelmäßige Rotlichtverstöße wurden beobachtet. Diese Prob-

lemstellung trug Frau Herkersdorf an Herrn Bleimaier und den Gemeinderat heran, wo sie im Verkehrsausschuss am 14.4.16 thematisiert wurde.

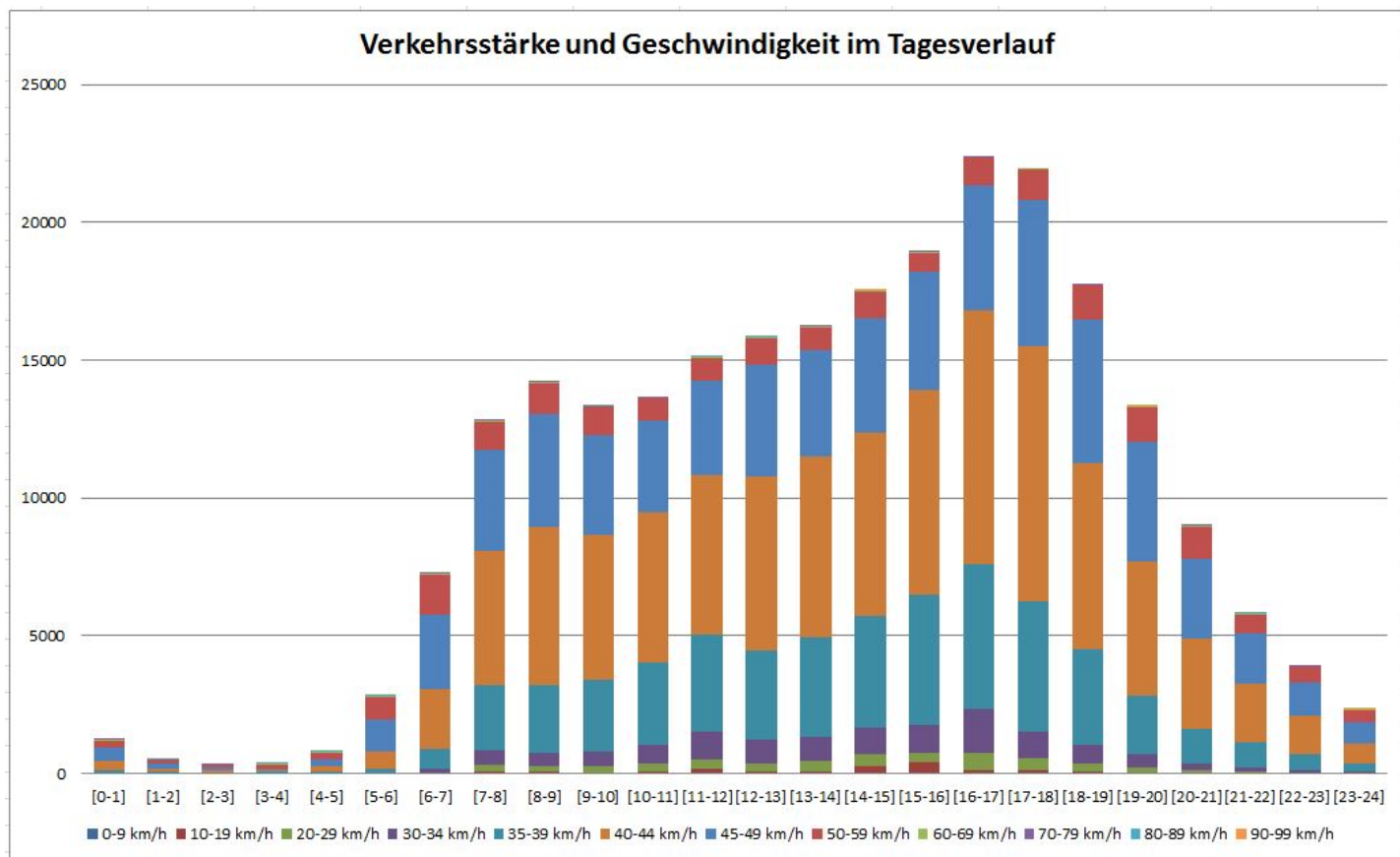
Für den geneigten Leser seien hier einige Informationen zur Fußgängerampel Herrschinger Straße, Höhe Leitenstraße, angeführt. Im Jahre 1997 wurde die Ampel –ursprünglich als „Anforderungsampel“– installiert. Finanziert wurde sie von der Gemeinde Inning, zuständig zeigt sich jedoch das Staatliche Bauamt Weilheim. Der Grund liegt an der magischen Marke von 51 Personen. Diese nämlich müssten in der Spitzenstunde die Straße queren, um eine Kostenübernahme zu erreichen, wie das Staatliche Bauamt Weilheim mitgeteilt hat. Es kursiert immer wieder die Annahme, dass die Umschaltphase dieser Ampel von Grün auf Rot zu kurz sei. Dies stimmt jedoch nach unserem Kenntnisstand nicht. Die Ampelschaltung entspricht den rechtlichen Bestimmungen einer Umschaltphase von mindestens drei Sekunden innerorts und ist somit korrekt. Eine Änderung der Schaltzeit für die Gelbphase ist momentan technisch nicht möglich, weil die Technik der Lichtanlage veraltet ist. Diese Information teilte das Landratsamt Starnberg mit. Eine Umrüstung der Ampel auf LED würde eine Verbesserung auch in der Hinsicht bringen, dass die Leuchtkraft verstärkt werden würde und die Ampel bei Sonnenschein noch eindeutiger, da knalliger, gegen die Sonne erkennbar wäre. Das wäre hilfreich bei den Rotlichtüberschreitungen, bei denen die Fahrer angeben, die Ampelfarbe aufgrund ungünstiger Lichtver-



Messort: Herrschinger Straße, Höhe Hs.Nr. 21, Messrichtung: Richtung Herrsching, Messzeitraum: 31.05.2016 bis 15.07.2016

hältnisse nicht erkannt haben zu können. Aufgrund der Nord-Süd-Ausrichtung der Ampel ist diese Problematik in den Morgenstunden jedoch nicht gegeben. Von Gemeinde-seite aus wird eine Umrüstung der Ampel erst

vier Wochen wurden zwei Rotlichtverstöße zur Anzeige gebracht. Beobachtet wurde jedoch auch, dass viele Kraftfahrzeugfahrer bei Gelb noch kräftig Gas gaben, sodass sie bei „schon Rot“ die Ampel passierten. Mit



Messort: Herrschinger Straße, Höhe Hs.Nr. 21, Messrichtung: Richtung Herrsching, Messzeitraum: 31.05.2016 bis 15.07.2016

im Zuge des Gesamtkonzeptes der Sanierungsarbeiten an der Herrschinger Straße aktuell werden. Und dann wird im Sinne des Inklusionsgedankens auf jeden Fall überlegt werden, einen Blindensignalgeber in Auftrag zu geben. Auch dieses Thema wird bei der bevorstehenden Klausur des Gemeinderates auf der Tagesordnung stehen.

Der Gemeinderat nahm die Ausführungen der Schulweghelfer ernst. Einige Gemeinderäte unter Mithilfe eines Gatten und eines Sohnes stellten sich vier Wochen lang jeden Morgen mit an die Ampel, um das Geschehen zu beobachten und Rotlichtverstöße zu protokollieren. Grundsätzlich ist die Polizei für die Rotlichtüberwachung zuständig. Letztere jedoch findet nach Aussage der Polizeiinspektion Herrsching nur sporadisch statt. Schulweghelfer können eine Anzeige erstatten. Damit diese Verkehrsordnungswidrigkeit von der Polizei verfolgt wird, braucht es neben den genauen Personalien des Anzeigenden zahlreiche Angaben wie zum Beispiel Fahrzeugtyp, Geschlecht des Fahrers etc. Sinnvoll erscheint eine weitere Person, die den Rotlichtverstöße ebenfalls bezeugen kann. So wurde gemeinsam mit der Polizeiinspektion Herrsching ein Protokollbogen zur Anzeige eines Rotlichtverstößes entworfen, der alle maßgeblichen Punkte beinhaltet. Innerhalb dieser

einem Blitzer wären diese Fahrer für den Rotlichtverstoß zur Rechenschaft gezogen worden. Nur mit der Beobachtung funktioniert das in unserem Rechtssystem jedoch nicht. Grundsätzlich unterscheidet man den einfachen und den qualifizierten Rotlichtverstoß. Ersterer bedeutet, dass die Ampel bei der Überfahrt weniger als eine Sekunde rot war. Dies wird mit 90 € Geldbuße sowie einem Punkt in der Flensburger Verkehrssünderkartei geahndet. Sind andere Verkehrsteilnehmer gefährdet worden, erhöht sich die Geldbuße. Bei einem qualifizierten Rotlichtverstoß (die Ampel war länger als eine Sekunde rot) erwarten den Fahrer eine Geldbuße von 200 €, zwei Punkte in Flensburg sowie ein einmonatiges Fahrverbot. Des Weiteren sind sich die Beobachter einig, dass Fahrzeuge mit überhöhter Geschwindigkeit die Ausnahme sind. Eine aktuelle Auswertung der Smiley-Geschwindigkeitsmessung in den letzten sechs Wochen ergab, dass in der relevanten Zeit zwischen 07:00 Uhr und 08:00 Uhr 8% der Messungen größer als 50 km/h pro Stunde sind.

Es ist feststellbar, dass der Anteil der überhöhten Geschwindigkeiten signifikant in der Stunde von 07:00 Uhr bis 08:00 Uhr abnimmt. Zum Vergleich: Stunde 04:00 Uhr bis 05:00 Uhr: 40%, Stunde 05:00 Uhr bis 06:00 Uhr 30%, 06:00 Uhr bis 07:00 Uhr 20%) Den-

noch liegt der Wert in der Stunde von 07:00 Uhr bis 08:00 Uhr mit 8% deutlich über dem Mittel des Zeitraumes von 07:00 Uhr bis 18:00 Uhr von 6%.

Gerade der Verkehr am Morgen fühlt sich gigantisch an. Unzählige PKWs, LKWs, Busse sowie Baustellenfahrzeuge, oft auch mit Anhängern, brettern an dem schmalen Gehsteig über die teilweise kaputte Straße vorbei, sodass die Sorgen der Schulweghelfer nachvollziehbar sind. Letztere agieren hier sehr umsichtig und lassen die Kinder nicht direkt an der Ampel, sondern noch davor im Pulk warten, sodass etwas mehr Abstand zum fließenden Verkehr gewährleistet ist. Hier leisten die Schulweghelfer eine wirklich hervorragende Arbeit. Die Inninger Kinder sind sehr gut geschult und halten sich einsichtig an die aufgestellten Regeln. Eine stationäre Rotlichtüberwachungsanlage an dem lichtzeichengeregelten Fußgängerüberweg – wie immer wieder von Inninger Bürgern gewünscht – ist nicht vorgesehen. Diese werden nur an neuralgischen Kreuzungen und Einmündungen installiert, da der technische Aufwand und die Kosten für die Installation sowie für Wartungsarbeiten gigantisch wären, so berichtet die Polizeiinspektion Herrsching. An dieser Verkehrsstelle ist kein Unfallschwerpunkt erkennbar. Unser System funktioniert nun mal so, dass Maßnahmen erst dann ergriffen werden, wenn ersichtlich ist, dass diese notwendig sind. Man sollte auch immer berücksichtigen, dass sich eine Vielzahl von Ampeln in Deutschland befindet. Eine Aufrüstung aller Fußgängerampeln mit Blitzer würde die Kosten sprengen.

Grundsätzlich fordern wir alle Fahrer auf, Rücksicht zu nehmen, vorausschauend zu fahren und rechtzeitig abzubremsen. Das gelbe Ampellicht signalisiert, dass der Fahrer vor der Kreuzung auf das nächste Lichtzeichen, also das Rotlicht, warten muss (StVO § 37 Abs. 2). Ausnahme: Wer schon unmittelbar vor der Ampel ist und nicht mehr gefahrlos abbremsten kann, darf weiterfahren. Sonst kostet ein Gelblichtverstoß 15 Euro. (Quelle: www.adac.de). Alle schwächeren Verkehrsteilnehmer zu Fuß, mit dem Rollstuhl, mit dem Rollator, mit dem Roller oder mit dem Fahrrad werden Ihnen Ihre Rücksichtnahme danken.

Falls Sie Lust haben, sich den Schulweghelfern an die Seite zu stellen und Rotlichtverstöße zu protokollieren, dann können Sie den Protokollbogen auf der Homepage der Gemeinde herunterladen.

(Autor: Anja Wagatha)

GEMEINDERATSSITZUNG

Die nächste **öffentliche Gemeinderatssitzung** findet am Dienstag, 13.09.2016 (keine Sitzung im August) um 19:00 Uhr im Haus der Vereine, Schornstraße 3, statt. Am Donnerstag, 08.09.2016 findet eine **beratende Bauausschusssitzung** um 18:30 Uhr im Haus der

Vereine statt. **Abgabeschluss für Bauanträge**, die in der Sitzung am 13.09.2016 behandelt werden sollen, ist der 29.08.2016. Für Bauanträge, die in der Sitzung am 11.10.2016 behandelt werden ist Abgabeschluss der 26.09.2016.

ALLGEMEINE ÖFFNUNGSZEITEN

Rathaus (Pfarrgasse 13): Mo., Di., Do. und Fr. 08:00 bis 12:00 Uhr. Mittwochs geschlossen. Donnerstag zusätzlich von 14:00 bis 18:00 Uhr.

Wertstoffhof: (Herrschinger Str. 41) Di. bis Fr. 14:00 bis 18:00 Uhr. Sa. 09:00 bis 13:00 Uhr.

Bücherei (Herrschinger Str. 3): Mo. 10:00 bis 12:00 Uhr, Di. 15:00 bis 17:00 Uhr, Do. 17:00 bis 19:00 Uhr.

Nachbarschaftshilfe (Enzenhofer Weg 9): Mo. bis Fr. 08:00 bis 13:00 Uhr

ACHTUNG HAUSTIERBESITZER

Bei der Gemeinde wurde gemeldet, dass leider ein Hund an Rattengift gestorben ist. Ob es sich um einen Unfall oder um Vorsatz gehandelt hat, lies sich bislang nicht aufklären. Wir raten trotzdem vorsorglich allen Haustierbesitzern zu erhöhter Vorsicht.

ÖFFNUNGSZEITEN DER GEMEINDEVERWALTUNG

Im August findet die dringend notwendige Erneuerung der IT-Landschaft in der Gemeindeverwaltung statt. Wegen der damit verbundenen Arbeiten wird die Verwaltung am 23. und 24. August 2016 vermutlich nicht erreichbar sein. Sollten weitere kurzfristige Änderungen der Öffnungszeiten nicht vermeidbar sein, werden wir durch entsprechende Aushänge und auf unserer Internetseite darauf hinweisen. Wir bitten alle Bürgerinnen und Bürger jetzt schon um Verständnis.

NOTARSTAG

Der nächste Amtstag des Notariats Klöcker & Volmer, Starnberg, findet am Do., 01.09.2016 (entfällt im August), von 14:00 bis 16:00 Uhr, im Besprechungsraum des Rathauses (2. OG), Pfarrgasse 13, statt. Um vorherige Anmeldung beim Notariat unter Tel. 08151/3613-18 wird gebeten.

GIFTMOBIL

Nächster Termin: Donnerstag, 25.08.2016 (kein Termin im September), von 08:30 bis 10:15 Uhr, an der Gartenstraße vor dem ehemaligen Wertstoffhof.

STRASSENKEHRUNG

Die nächsten Straßenkehrungen finden am Dienstag, 02.08.2016 und Dienstag, 06.09.2016 statt. Bitte die

Straßen unbedingt von parkenden Autos usw. freihalten.

HELPERKREIS ASYL

Das Koordinationsteam des Helferkreises freut sich über ein **gelungenes Integrationsfest**, welches am 15. Juli 2016 im Spectacel stattfand. Ein Großteil der Inninger Asylbewerber, zahlreiche Mitglieder des Helferkreises sowie auch Inninger feierten bei bester Stimmung. Das **multi-kulturelle Büffet** übertraf alle Erwartungen. Zahlreiche internationale Leckerbissen standen zum Probieren bereit, und es wurde von allen herzlich zugriffen. Der Inninger **Gospelchor "For Heaven's Sake Singers"** trat auf und erfreute das Publikum durch mitreißende Songs. Einen großen Beitrag zum Gelingen des Festes lieferte **afrikanische und arabische Musik**, zu der Asylbewerber und Inninger gemeinsam intensiv und lange **tanzten**.

Das Team des **Dauerflohmärktes "Hand in Hand"** veranstaltete parallel einen Sommerschlussverkauf. Im gemeinsamen Miteinander kamen sich alle ein Stückchen näher und so wurde durch das Fest wieder klar: **Wir in Inning schaffen es, friedlich miteinander zu leben.**



Besucher Integrationsfest in Inning

PARTEIEN

SPD ORTSVEREIN INNING



Zum **Stammtisch** nach der Sommerpause laden wir alle, die sich für das Gemeindegeschehen interessieren, herzlich am Freitag, 16.09.2016, um 19:00 Uhr in den Adria-Grill nach Schlagenhofen ein. Diesmal gilt es, nach der Sommerpause die neuesten Informationen auszutauschen, was das aktuelle Gemeindegeschehen betrifft. Gelegenheit zur Diskussion gibt es dabei sicher genügend.

Koordinationsteam Helferkreis Asyl

Leiter des Helferkreises: Ralf Weißhaar

Team Sprache: Jutta Göbber

Patenteam: Gabriele Kaller, Sabina Eisenmann

Team Recht & Arbeit: Dorothee Vierheilig

Team Freizeit: Sibylle Gerhardt

Team Spenden: Bettina Gabler

Team Kommunikation: Anja Wagatha

Ansprechpartner Religionen:

Katholische Kirche Erwin Bretscher

Evangelische Kirche Susanne Parche

Spendenkonto Helferkreis Asyl

Jederzeit willkommen sind Spenden auf das folgend angegebene Konto. Nachbarschaftshilfe Inning - IBAN DE12 7009 3200 0006 4202 65 - Verwendungszweck: "Helferkreis Asyl". Selbstverständlich wird Ihnen auf Wunsch eine Spendenquittung ausgestellt.

Kontakt

E-Mail: info@asylhelferkreis-inning.de

Aktuelle Informationen finden Sie stets auf unserer Homepage www.asylhelferkreis-inning.de.

Regelmäßige Termine des Helferkreises Asyl

- An jedem Mittwoch um 19:00 Uhr **Treffen der Paten** an der Containerwohnanlage im Sozialraum (entfällt am 10. und 24.08.)
- An jedem letzten Freitag im Monat, also im September am 30.09.2016 (entfällt im August), von 16:00 bis 18:00 Uhr **Begegnungstreff im Pfarrhaus**. Das Programm wird gemeinsam abgestimmt. Eingeladen sind neben den Asylbewerbern und Paten alle, die an diesem Thema Interesse haben.
- **Dauerflohmarkt „Hand in Hand“**
Öffnungszeiten: Jeweils Dienstag von 16:00 - 18:00 Uhr und Samstag von 11:00 - 13:00 Uhr

VEREINE

SV INNING, ABT. STOCKSCHÜTZEN

Die Inninger Stockschiützen laden ein zum traditionellen **"Turnier der Vereine"**, der **Dorfmeisterschaft im Stockschießen**. Alle Inninger Vereine oder Interessensgemeinschaften sind aufgerufen, bei diesem Gaudi-Turnier, das alljährlich am Wiesn-Eröffnungs-Samstag (heuer am 17.09.2016) auf der Stockbahn im Sportzentrum an der Schornstraße stattfindet, mit ihrer Mannschaft um den Wanderpokal der Gemeinde Inning zu kämpfen. Das Turnier (maximal 11 Mannschaften mit je 4 Personen, nach Eingang der Anmeldung) beginnt um 10:00 Uhr mit einer Weißwurst-Brotzeit. Für das weitere leibliche Wohl aller Turnier-Teilnehmer und hoffentlich vieler Zuschauer wird selbstverständlich gesorgt. Trainingsmöglichkeit besteht jeden Donnerstag-Abend (19:00 - 22:00 Uhr). Sportgerät kann vor Ort ausgeliehen werden. Nähere Informationen beim Abteilungsleiter, Michael Wildegger (Tel. 08143-95229) und in Kürze über separate Einladungen an die interessierten Mannschaften.

ARBEITSKREIS STEGEN



Das **nächste Arbeitskreistreffen** „Historisches Stegen 2016“ findet am 25.09.2016, 19:00 Uhr, im Inninger Spectacel statt. **Wichtiges Thema:** „**Kunterbunte Zeitreise**“ - eine unterhaltsame historische Revue über die Geschichte Stegens mit Moritaten, Szenen, Liedern, Tänzen, Bildern, Akrobatik und Musik. Zahlreiche Inninger Vereine werkeln bereits seit Monaten an dieser Gemeinschaftsproduktion.

Aufführungstermine schon jetzt vormerken!

Öffentliche Generalprobe: Freitag, 21.10., 17:00 Uhr

Premiere: Samstag, 22.10. 19:00 Uhr.

Wiederholungsaufführung: Sonntag, 23.10., 19:00 Uhr.

Jeweils in der Inninger Mehrzweckhalle.

Die **große Ausstellung über die Geschichte Stegens** verkürzt die Zeiten vor Beginn, in der Pause und danach. Außerdem ist für Essen und Getränke gesorgt. Karten (begrenzte Zahl) ab Ende September im Café Huttner, bei Optik Wittenberger und im Schreibwarengeschäft Wanzke.

SCHÜTZENGESELLSCHAFT „SILBERFASAN“ INNING E.V.

Trainingsmöglichkeit mit Luftgewehr und Luftpistole für die Jugendlichen ist wieder nach den Schulferien, jeweils an den Freitagen am 16., 23. und 30.09.2016, wie immer ab 17:30 Uhr unter der Leitung von Andreas Knof und Martin Ballert.

Am Montag, 05.09.2016 um 15:00 Uhr **Schießen und Dart** um den **"Inninger Ferienpokal"** im Rahmen des Ferienprogramms der NBH Inning. Informationen und Anmeldung über die NBH-Inning.

Samstag, 17.09.2016, ab ca. 09:00 Uhr. **Teilnahme am Stockturnier der SVI-Stockschützen** am Platz neben dem Fußballplatz. Vom 17.09.2016 bis 01.10.2016 besteht Möglichkeit zur Teilnahme am **Oktoberfest-Landesschießen in München**.

Die **Bogenschützen** schießen und trainieren, wie gewohnt, jeweils am Donnerstag, ab ca. 19:00 Uhr, jetzt wieder im Freien am Bolzplatz in Buch. Zusätzlich besteht am Sonntag (nur auf Anfrage) von 10:00 Uhr bis 12:00 Uhr die Möglichkeit, zu trainieren.

KULTURKREIS INNING E.V.

Unsere neue Homepage ist fertig: www.kulturkreis-inning.de Sie finden dort alle aktuellen Termine, Terminvorschau, Medienliste unserer Bücherei, Informationen und Downloads rund um den Verein.

Bücherei, Herrschinger Straße 3, 82266 Inning: **Öffnungszeiten:** Mo. 10-12 Uhr, Di. 15-17 Uhr, Do. 17-19 Uhr. Rückgabetermine können telefonisch unter 08143/316 verlängert werden. Bitte sprechen Sie auf den Anrufbeantworter deutlich Ihren Namen und den Titel des betreffenden Buches. Für Ihre **Urlaubslektüre** finden Sie alle derzeitigen Bestseller aus dem Bereich Belletristik und Fantasy. Auch für Kinder und Jugendliche sind zahlreiche aktuelle Bücher und Hörbücher vorrätig.

Führungen:

15.09.2016 um 11:00 Uhr: Führung durch die **Sonderausstellung "Bier.Macht.München"** im Münchner Stadtmuseum mit Dr. Wohlmann. In keiner anderen Stadt scheint die Stadtgeschichte so eng mit der Bierkultur verwoben wie in München. Schon der Ausstellungstitel hebt die drei wichtigen Aspekte hervor und in einer umfangreichen Schau werden zu einem der bedeutendsten Industriezweige und zu wesentlichen kulturellen Quellen der Stadt Geschichten erzählt. Anlässlich des 500-jährigen Jubiläums des Reinheitsgebotes in Bayern thematisiert die Ausstellung Produktion und Konsum von Bier und legt dabei den Schwerpunkt auf die Entwicklung ab Mitte des 19. Jahrhunderts bis in die Gegenwart. Anmeldung bei Uschi Willner, Tel. 08143/1646. Wir bitten um Einzahlung der Gebühr

von 11,00 €, Gäste 13,00 €, bis 01.09.2016 mit dem Hinweis „Stadtmuseum“ auf unser Konto DE17 7009 3200 0206 4094 40 bei der VR-Bank Inning. Eintrittskarten bitte selbst kaufen (7,00 €/3,50 € für Rentner/Schwerbehinderte gegen Ausweisvorlage). Treffpunkt 10:45 Uhr Foyer.

18.10.2016 um 11:00 Uhr: **Stadtteilspaziergang** mit Herrn Reichlmayr durch das **klassizistische München zwischen Universität und Feldherrnhalle**. Es sind nur noch wenige Plätze frei. Infos und Anmeldung bei Uschi Willner, Tel. 08143/1646. Wir bitten um Einzahlung der Gebühr von 11,00 €, Gäste 13,00 €, bis 04.10.2016 mit dem Hinweis „Universität“ auf unser Konto DE17 7009 3200 0206 4094 40 bei der VR-Bank Inning. Anfahrt U3/U6 Haltestelle „Universität“. Treffpunkt 10:45 Uhr Universität.

Sprachkurse:

English Advanced Conversation Class (topical news, films and literature): Mittwochs, von 18:00 – 19:30 Uhr - hier ist noch ein Platz frei.

English Easy conversation (grammar revision and reading exercises): Freitags, von 10:15 – 11:15 Uhr. 6,00 € pro Person je Unterrichtseinheit, Einstieg jederzeit möglich.

Unterricht erteilt die Kursleiterin bei sich zu Hause in Inning, Sportweg 4a. Infos, Anmeldung und Termine bei Dana Hodes, Tel. 08143/959930, Mobil 0172-6433961, Mail hodes.dana@googlemail.com.

Englisch Refresherkurs: Ein Kurs für alle, die ihre Englischkenntnisse wieder aufpolieren möchten. Die Teilnehmer sollten sich - wenn auch fehlerhaft und mit Stockungen - in ganz normalen Alltagssituationen auf Englisch verständlich ausdrücken können. Kosten: 20,00 Euro pro Person pro Kurstag bei mind. 5 Teilnehmern. Für Kopien sind p/P. € 2,- an die Kursleiterin zu bezahlen. Termine: 19.11.2016 und 10.12.2016 von 09:00 - 12:00 Uhr im Gruppenraum, Pfarrhaus Inning, Marktplatz 13. Fortsetzung ist bei entsprechendem Interesse möglich. Infos und Anmeldung bei Gisela Riedler, Tel. 08143/6208 und Anja Giese, Tel. 08141/5293469, Mobil 0157/81529007.

Italienisch für den Urlaub – Teil 5: Kursbuch „Italienisch für den Urlaub“ ISBN 978-3-12-525315-5 ab Lektion 4. Mit unserer Kursleiterin Anja Giese trainieren wir in kurzweiligen Unterrichtseinheiten alle wichtigen Redewendungen, die wir auf einer Reise durch Italien benötigen. Neue Teilnehmer/innen sind herzlich willkommen! Vorkenntnisse, entsprechend etwa einem VHS-Semester, sind von Vorteil. Samstags 2-wöchentlich ab 01.10.2016 von 09:30 – 11:00 Uhr im Gruppenraum, Pfarrhaus Inning, Marktplatz 13. Gebühr 80,00 € p/P. für 8 Kurseinheiten. Infos, Anmeldung und weitere Kurstermine bei Gisela Riedler, Tel. 08143/6208.

FFW Inning

August = Sommerpause

Sa.	27.08.	Helferessen	18:00 Uhr
Mo.	12.09.	Feuerwehübung	19:00 Uhr
Mo.	19.09.	Jugendübung	18:30 Uhr
Mo.	26.09.	Gruppenführer-Übung	19:00 Uhr

FFW Buch

Mo.	01.08.	Einsatzübung Mausinsel	19:00 Uhr
Mo.	22.08.	Hydrantenwartung	19:00 Uhr
Mo.	05.09.	Feuerwehübung (THL)	19:00 Uhr
Mo.	19.09.	Aktiventreff	19:00 Uhr

Wasserwacht Buch

Fr.	26.08.	Stammtisch für Aktive, Förderer und Interessierte (Station Buch)	19:00 Uhr
Mo.	12.09.	Aktiventreff „Nachtübung“ (Station Buch)	19:30 Uhr
Sa.	17.09.	Ramadama (Station Buch)	10:00 Uhr
Do.	22.09.	Zwergerschwimmen in Grafrath (Treffpunkt WaWa-Garage)	17:45 Uhr
Fr.	23.09.	Stammtisch für Aktive, Förderer und Interessierte (Station Buch)	19:00 Uhr

Italienischkurse: Erteilt Eva Rossmann privat und in Gruppen. Inhalt und Gestaltung der Kurse entsprechend den Bedürfnissen und Wünschen der Teilnehmer. Infos und Anmeldung unter Tel. 08143/1006.

Theaterfahrten für Abonnenten:

Kartenverkauf ist am 26. und 27.09.2016 zu den Öffnungszeiten der Bücherei für das **Konzert des Sinfonieorchesters des Bayerischen Rundfunks**, Ludwig van Beethoven: Klavierkonzert Nr. 1 C-Dur, op. 15 und Richard Strauß: Alpensinfonie. Leitung: Mariss Jansons, Dirigent. Am 13.10.2016 in der Philharmonie im Gasteig München.

Abonnenten, die an dem Konzert am 30.11.2016 im **Prinzregententheater „Christmas Classics“** mit dem **Chor des Bayerischen Rundfunks und dem Münchner Rundfunkorchester** nicht teilnehmen können, werden gebeten, sich bis zum 15.08.2016 bei Frau Riedler, Tel. 08143/6208 abzumelden.

Theaterabonnement - Spielsaison 2016/17 - Es sind wieder Plätze frei! Im Herbst beginnt eine neue Spielsaison. Wir würden uns über neue Teilnehmer für unsere regelmäßig stattfindenden Theaterfahrten freuen. Voraussichtlich finden in der nächsten Spielsaison 5 Theaterfahrten zu Konzerten, Ballett-, Opern- und Operettenaufführungen statt. Je nach Spielplan besuchen wir auch Sprechtheater, Komödien und Varieté im GOP. Wir fahren mit einem komfortablen Bus der Fir-

ma Sigi Boos ab Markplatz Inning. Die Busfahrt wird mit der Eintrittskarte bezahlt. Kartenverkauf ist in der Bücherei Inning. Infos und Anmeldung bei Gisela Riedler, Tel. 08143/6208.

HAUS FÜR KINDER ST. JOHANNES INNING

Am Sonntag, 25.09.2016 lädt der Elternbeirat des Haus für Kinder St. Johannes in Inning von 10:00 Uhr bis 13:00 Uhr zum **Herbst-Second-Hand-Markt** in die Landsberger Str. 17, 82266 Inning ein. Verkauft werden Herbst- und Winterbekleidung (bis Gr.140), Faschingskostüme, Schuhe, Sport- und Spielwaren, Bücher sowie Kinder- und Babyartikel. Weitere Informationen, sowie die notwendigen Barcode-Etiketten und Verkäuferlisten gibt es im Kinderhaus oder unter kleidermarkt@mail.de Während des Marktes werden Kaffee und Kuchen sowie ein kleiner Imbiss zu Gunsten des Kinderhauses verkauft.

HEIMATGESCHICHTE INNING E.V.



HEIMATGESCHICHTE
INNING

Von der Brücke bis zum Stegener Bier - Vergnüglicher ortshistorischer Spaziergang durch Stegen:

Sonntag, 11.09.2016 (Tag des Denkmals), 10:00 Uhr: Treffpunkt Parkplatz Richtung Amper/Minigolfanlage links. Dauer: ca. 2 Stunden.

Noch sind die **10. Inninger Geschichtsblätter** über Stegen im Schreibwarengeschäft Schroeren, im Café Huttner, in der RaiBa Inning und bei Optik Wittenberger erhältlich.

ARCHIV INNING

Wir suchen nach wie vor alte Dokumente, Fotos, Karten, Bilder (auch in Kopien) und sichten und übernehmen ggf. Nachlässe. Für das Winterhalbjahr ist ein „Tag des offenen Archivs“ geplant, bei dem Sie sich selbst ein Bild vom Bestand des Gemeindearchivs und seinen Angeboten machen können. Kontaktadressen: J. Göbber (Tel. 1515), H. Schramm (Tel. 1465).

NACHBARSCHAFTSHILFE INNING E.V.

Öffnungszeiten: Montag bis Freitag von 8.00 bis 13:00 Uhr. Enzenhofer Weg 9. Tel.: 08143/7335. Fax 08143/998685. Pflegedienst Tel. 08143/998683. E-Mail info@nbh-inning.de. Homepage: www.nbh-inning.de.

Ausflug für Senioren: Am Montag, 19.09.2016 ins Kleinwalsertal. Besichtigung der netten Städtchen Riezlern, Mittelberg und Baad. Wenn es die Zeit zulässt, fahren wir nach Oberstdorf zum Kaffeetrinken. Kosten 20,- € für die Busfahrt. Anmeldung ist erforderlich. Abfahrtszeiten: 08:10 Uhr Obere Mühle, 08:15 Uhr Buch-Friedhof, 08:20 Uhr Buch-Gemeindehaus, 08:30 Uhr Inning-Marktplatz.

REGELMÄSSIGE TERMINE DER NBH

Täglich von Montag bis Freitag

Mittagsbetreuung

(für Schulkinder) 11:00 bis 15:30 Uhr

Hort der NBH bis 17:30 Uhr

Mittagstisch für Senioren (6,- €) 12:00 Uhr

Montag

10:30 Uhr bis 12:30 Uhr NBH-Treff mit gemeinsamen Mittagessen

13:30 Uhr bis 14:30 Uhr Hausfrauengymnastik in der Mehrzweckhalle

Dienstag

09:00 Uhr bis 12:00 Uhr Spielgruppe für Kinder ab 1½ Jahre bis ca. 3 Jahre

14:15 Uhr bis 15:15 Uhr Seniorengymnastik

15:30 Uhr bis 16:00 Uhr Hausfrauengymnastik in der NBH

Mittwoch

09:00 Uhr bis 12:00 Uhr Spielgruppe für Kinder ab 1½ Jahren bis ca. 3 Jahre

14:15 Uhr bis 15:00 Uhr Kinderturnen 4-6 Jahre (nach der Sommerpause, ab 14.09.)

15:00 Uhr bis 15:45 Uhr Mutter-Vater-Kind-Turnen (ab 3 Jahren) in der Turnhalle (nach der Sommerpause, ab 14.09.)

16:45 Uhr bis 18:00 Uhr Herzsportgruppe in der Turnhalle der Montessorischule

18:15 Uhr bis 19:15 Uhr Osteoporosesport und Wirbelsäulengymnastik in der NBH

Donnerstag

09:00 Uhr bis 12:00 Uhr Spielkreis für Kinder ab 1½ bis 3 Jahre in der NBH.

09:00 Uhr bis 11:45 Uhr Deutsch für unsere ausländischen Mitbürger/innen

Freitag

09:30 Uhr bis 11:30 Uhr Offener Mutter-Vater-Babytreff (kostenlos)

8. Café der Inklusion: Am Mittwoch, 21.09.2016 um 15:30 Uhr in der NBH. Mit Jutta Göbber wird bei Kaffee und Kuchen der bisherige Stand und die erfolgten Verbesserungen zur Situation von Menschen mit Handicap in unserer Gemeinde besprochen.

Fachstelle für pflegende Familien: FANKi Fünfseenland ist eine Fachstelle der Stiftung Ambulantes Kinderhospiz München, in Kooperation mit und unter dem Dach der Nachbarschaftshilfe Inning e.V. für pflegende Familien sowie Angehörige chronisch schwerkranker, lebensbedrohlich erkrankter oder/und lebensverkürzend erkrankter Kinder, Jugendlicher oder junger Erwachsener, sowie schwerstkranker Eltern minderjähri-

ger Kinder.

Fachstelle für pflegende Angehörige: Zur Beratung, Begleitung und Unterstützung aller pflegenden Angehörigen. Zentrale Aufgabe ist die psychosoziale Begleitung pflegender Angehöriger, gerade älterer Menschen, um einer Überbelastung durch die Pflegesituation vorzubeugen. Die Beratung ist kostenlos und auf Wunsch anonym! Die Beratungstermine können in den Räumen der Nachbarschaftshilfe, in den Außensprechstunden sowie bei den Betroffenen zu Hause stattfinden. Terminvereinbarung unter: 08143/9993933.

Pflegefachkraft gesucht: Zur Unterstützung unseres ambulanten Pflegedienstes. Informationen im Büro der NBH.

NBH-Treff 2016 mit neuem Angebot: "Lieber gemeinsam - statt einsam". Jeden Montag, von 10:30 Uhr bis ca. 12:30 Uhr in der Nachbarschaftshilfe. Am Vormittag finden wechselnde Aktivitäten statt, bei denen wir Neues erfahren und ausprobieren. Mit einem gemeinsamen Mittagessen endet unser Beisammensein. Jeder ist willkommen. Ob alleinstehend oder zu zweit, ob betreuungsbedürftig oder topfit. Die Vielfalt der Teilnehmer ist der Gewinn unseres Treffens. Unsere beiden Betreuer freuen sich auf Sie! Kosten: 9,- €/Treffen incl. Mittagessen, Getränke und Kaffee. Abrechnung über Pflegekasse bzw. §45b SGB XI zusätzliche Betreuungsleistungen möglich.

Ambulanter Pflegedienst: Unser Ziel ist es, Pflegebedürftigen und Kranken den Verbleib im gewohnten Umfeld zu ermöglichen. Unsere Leistungen beinhalten die Behandlungspflege nach SGB V, die Grundpflege nach SGB XI, private pflegerische Leistungen sowie Beratungsgespräche nach § 37.3 SGB XI. Informationen im Büro der NBH.

Begleitdienst gesucht: Zur Begleitung von älteren Menschen zu Arzt, Einkauf, Besuchen usw. Voraussetzung ist ein gültiger Führerschein.

Mitarbeiter im KIKRA-Team gesucht: Plötzliche Erkrankung von Kindern bedeutet für berufstätige Eltern eine große Herausforderung. Nicht immer kann schnell Hilfe im Freundeskreis organisiert werden. Wir suchen kinderliebe, engagierte Menschen, die in dieser Situation helfen.

Vergessen war gestern! Gedächtnistraining "Aktiv & Fit" für Senioren. Mit Bewegung Sinnesarbeit und Entspannung werden die grauen Zellen auf Trab gehalten. Am 17.08. und 21.09.2016 von 14:30 Uhr bis 15:30 Uhr in den Räumen der NBH. Kosten: 5,- €/ÜE. Anmeldung unter Tel. 9926911 oder im Büro der NBH.

Betreutes Wohnen zu Hause: Sie leben zu Hause und brauchen Unterstützung in den eigenen vier Wänden? Wir gewährleisten ausführliche Beratung, Hausbesuche, Zusammenarbeit mit Ärzten und verschiedenen Diens-

ten und sorgen somit für die Sicherheit im eigenen Umfeld. Informationen erhalten Sie im Büro der NBH.

Tagespflege: Von Montag bis Freitag und zusätzlich an zwei Samstagen im Monat betreuen wir in der Zeit von 09:00 Uhr bis 16:00 Uhr Ihre pflegebedürftigen Angehörigen. Informieren Sie sich gerne unverbindlich unter Tel: 9926467.

Kaffeenachmittag: Mittwoch, 10.08.2016 ab 14:00 Uhr "Grillfest" mit der L-K-W Band und am Mittwoch, 14.09.2016, ab 14:00 Uhr Vortrag von Frau Hanke "Was unterscheidet Podologie von Fußpflege und was kann man selbst tun".

Stammtisch: Mittwoch, 24.08. und 28.09.2016 ab 14:00 Uhr.

Singkreis: Dienstag, 09. und 23.08.2016 sowie am 06. und 20.09.2016, jeweils um 10:00 Uhr in der NBH.

Spieleabend: Entfällt im August. Nächster Termin ist Mittwoch, 21.09.2016, um 19:30 Uhr in der NBH.

Kino in Seefeld: Donnerstag, 25.08. und 29.09.2016. Abfahrt um 13:20 Uhr. Der Film wird noch bekanntgegeben.

Hospizberatungsstelle: Information bei Frau Christine Bronner, Tel. 0177/8936116 oder im Büro der NBH.

Tanzt einfach mit im Sitzen: Montag, 22.08. und 26.09.2016 um 14:00 Uhr in der NBH. Tanzen im Sitzen ist Gymnastik zu beschwingter Musik. Es trägt zum Erhalt der Beweglichkeit bei, zur Koordinierung von Bewegungsabläufen, schult die Konzentration und trainiert das Gedächtnis.

Öffnungszeiten Hort- und Mittagsbetreuung: An allen Schultagen. Mittagsbetreuung für Schulkinder: Montag bis Donnerstag von 11:15 Uhr bis 15:30 Uhr, Freitag von 11:15 Uhr bis 14:00 Uhr. Hort: Montag und Mittwoch von 11:15 Uhr bis 17:30 Uhr, Dienstag und Donnerstag von 11:15 Uhr bis 17:00 Uhr, Freitag von 11:15 Uhr bis 16:30 Uhr. Auch Ferienbetreuung.

PIERRE-VAN-HAUWE-MUSIKSCHULE INNING

Die Pierre-van-Hauwe-Musikschule Inning hat im August ihr Büro geschlossen.

Ab dem 1. September sind wir wieder für Sie da.

Wir wünschen allen Musikschülern und deren Eltern einen schönen und erholsamen Sommer.

KIRCHEN

KATHOLISCHES PFARRAMT

Verabschiedung von Pfarrer Thomas Pendanam

Beim großen Pfarrfest im malerischen Pfarrgarten hat die Pfarrgemeinde St. Johannes Baptist zusammen mit der politischen Gemeinde ihren Pfarrer Thomas Pendanam nach 15-jähriger Tätigkeit in Inning verabschiedet. Er wird am 1. September die Pfarreiengemeinschaft Königsmoos leiten. Bürgermeister Bleimaier bedankte sich für die Offenheit und die unkomplizierte Verhandlungsatmosphäre, die stets die gute Zusammenarbeit beförderten. Er bedauerte, dass nun nach 800 Jahren die Selbständigkeit der Pfarrgemeinde Inning beendet sei.

Pfarrgemeinderatsvorsitzender Erwin Bretscher hob das Vorbild hervor, das Pater Thomas mit seiner bescheidenen Lebensführung und seiner stets positiven Zuwendung zu allen Gemeindemitgliedern verkörperte. Er konnte damit eine positive Gestimmtheit erzeugen, die viele dazu anregte, sich freiwillig an der Gestaltung des liturgischen und sozialen Gemeindelebens zu engagieren.

Unter dem aufmunternden Zuspruch des Pfarrers konnte Kirchenpfleger Franz Meier mit der Kirchenverwaltung zahlreiche Renovierungs- und Bauvorhaben, wie Kinderkrippenbau, Pfarrhauserneuerung, Orgelsanierung und Gestaltung des denkmalgeschützten alten Kirchenfriedhofs und immer wieder Maßnahmen zur Erhaltung des Kirchengebäudes planen und durchführen. Auch die evangelische Pfarrerin, Frau Parche, bedankte sich bei Pater Thomas für die Offenheit zur ökumenischen Zusammenarbeit. Allerdings bedauerte sie, dass nun das geplante gemeinsame indische Essen aus terminlichen Gründen nicht mehr stattfinden kann, zumindest auf unbestimmte Zeit verschoben werden muss. Pfarrer Pendanam wird nämlich ab September mit der Leitung dreier, zu einer Pfarreiengemeinschaft zusammengeschlossenen, Pfarreien gefordert sein. Die ganze Gemeinde wünscht ihm dabei Gottes Segen mit viel Freude, Begeisterung und Anerkennung bei der Verkündigung der Frohen Botschaft.

Zur **Urlaubsvertretung im August** für Inning und Wörthsee begrüßen wir recht herzlich **Herrn Pfarrer Innocent Ezewoko**. Bitte beachten Sie die geänderten Uhrzeiten der Gottesdienste!

GOTTESDIENSTE

Mo. 01.08. bis einschl. 05.08 keine Hl. Messe!	Di. 16.08. 09:00 Uhr Hl. Messe in Walchstadt.
Sa. 06.08. 18:00 Uhr Hl. Messe in Wörthsee / zum Hl. Abendmahl. 19:00 Uhr Rosenkr. in Inning. 19:30 Uhr Vorabendm. in Inning; f. Hans Freymann und Eltern und für Anemarie Wimmer, f. Edwin Hoffmann und verstorbene Angehörige.	Mi. 17.08. 19:00 Uhr Hl. Messe in Inning.
So. 07.08. 09:00 Uhr Pfarrgottesd. / Inning. 10:30 Uhr Pfarrgottesd./Wörthsee.	Do. 18.08. 09:00 Uhr Hl. Messe in Etterschlag.
Di. 09.08. 09:00 Uhr Hl. Messe in Steinebach.	Sa. 20.08. 18:00 Uhr Hl. Messe in Wörthsee. 19:00 Uhr Rosenkr. in Inning. 19:30 Uhr Vorabendm. in Inning.
Mi. 10.08. 19:00 Uhr Hl. Messe in Inning.	So. 21.08. 09:00 Uhr Pfarrgottesd. in Inning 10:30 Uhr Pfarrgottesd. in Wörthsee.
Do. 11.08. 09:00 Uhr Hl. Messe in Etterschlag.	Di. 23.08. 09:00 Uhr Hl. Messe in Steinebach.
Sa. 13.08. 18:00 Uhr Hl. Messe in Wörthsee / zum Hl. Abendmahl. 19:00 Uhr Rosenkr. in Inning. 19:30 Uhr Vorabendm. in Inning; f. Jochen Creutzmann und Verstorbene der Familien Basmann und Hoepfner.	Mi. 24.08. 19:00 Uhr Hl. Messe in Inning.
So. 14.08. 09:00 Uhr Pfarrgottesd. in Inning. 10:30 Uhr Pfarrgottesd. in Wörthsee.	Do. 25.08. 09:00 Uhr Hl. Messe in Etterschlag.
Mo. 15.08. Mariä Himmelfahrt Hochfest: 09:00 Uhr Festgottesdienst mit Kräutersegnung in Inning. 10:30 Uhr Festgottesdienst in Wörthsee.	Sa. 27.08. 14:00 Uhr Taufe. 18:30 Uhr Rosenkr. mit Beichtgelegenheit. 19:00 Uhr Vorabendm..
	So. 28.08. 09:00 Uhr Pfarrgottesd.. Anschl. kirchlicher Fröschoppen im Pfarrhaus.
	September
	<u>Vorläufiger Gottesdienstplan! Bitte beachten Sie die Änderungen:</u>
	Fr. 02.09. 19:00 Uhr Hl. Messe mit Aussetzung.
	Sa. 03.09. 18:30 Uhr Rosenkr.. 19:00 Uhr Vorabendm..
	So. 04.09. 09:00 Uhr Gottesdienst. 10:30 Uhr Hl. Messe in <u>Schlagenhofen</u> ; für Peter Sie-

ber und verstorbene Angehörige.	Angehörige und Jakob Wartlsteiner.
Mi. 07.09. 19:00 Uhr Hl. Messe. 19:30 Uhr Bibelgespräch im Pfarrhaus.	Mi. 21.09. Hl. Matthäus, Apostel und Evangelist Fest: 19:00 Uhr Hl. Messe; für Georg und Theodolinde Schlögl und verstorbene Angehörige; f. Jakob und Rosa Eisenmann und Angehörige.
Fr. 09.09. 08:00 Uhr Hl. Messe.	Fr. 23.09. 08:00 Uhr Hl. Messe. 17:00 Uhr Ökumenischer Kindergottesdienst.
Sa. 10.09. 18:30 Uhr Rosenkr.. 19:00 Uhr Vorabendm. für Familien Pittrich-Hummel-Diethelm-Jagersberger-Ettel-Hoisl; f. Verstorbene der Familien Buchner u. Angermeier.	Sa. 24.09. 13:00 Uhr Trauung und Taufe Mitsching. 18:30 Uhr Rosenkr.. 19:00 Uhr Vorabendm..
So. 11.09. 09:00 Uhr Gottesdienst. Anschl. Verkauf aus dem „Fairen Handel“. 18:00 Uhr Einführungsfeier von Pfr. Thomas Pendants in seiner neuen Pfarrei Königsmoos - Pfarrkirche St. Josef, Klingsmoos. Wer eine Mitfahrgelegenheit möchte, kann sich im Pfarrbüro anmelden. Abfahrt 16:00 Uhr am Marktplatz.	So. 25.09. 09:00 Uhr Gottesdienst. Anschl. kirchlicher Frühschoppen im Pfarrhaus. Kollekte CARITAS und Caritas-Haussammlung vom 25.09. bis 30.09.16.
Mi. 14.09. 19:00 Uhr Hl. Messe.	Mi. 28.09. 19:00 Uhr Hl. Messe für Michael und Barbara Böck.
Fr. 16.09. 08:00 Uhr Hl. Messe.	Fr. 30.09. 08:00 Uhr Hl. Messe. 16:00 Uhr Begegnungstreff im Pfarrhaus: Asylbewerber und Einheimische treffen sich bei Kaffee und Kuchen! Herzliche Einladung an Alle!
Sa. 17.09. Hildegard von Bingen: 18:30 Uhr Rosenkr.. 19:00 Uhr Vorabendm..	
So. 18.09. 09:00 Uhr Pfarrgottesd.. 10:30 Uhr Hl. Messe in <u>Buch</u> ; f. Franz-Xaver Nieberle u.	

VERANSTALTUNGSKALENDER

Abkürzungen:

IS/HdV = Inninger Spectacel/Haus der Vereine / HDN = Haus der Nachbarschaftshilfe / KKI = Kulturkreis Inning / FFW = Feuerwehr / MZH = Mehrzweckhalle / HGI = Heimatgeschichte Inning / AKS = Arbeitskreis Historisches Stegen

15.09.16	München, Stadtmuseum mit Hr. Reichlmayr, Führung Ausstlg. Bier.Macht.München, 11:00 Uhr, Verant.: KKI	NBH, Verant.: OGV Inning	
17.09.16	Turnier der Vereine im Stockschießen, 10:00 Uhr, Stockbahn, Verant.: SVI Stockschützen	09.11.16	Treffen der Inninger Vereine, 20:00 Uhr, IS/HdV
25.09.16	Herbst-Second-Hand-Markt, 10:00 - 13:00 Uhr, Verant.: St. Johannes KiGA	12.11.16	Geführter Rundgang NS-Dokumentationszentrum München, 11:00 Uhr, Verant.: KKI
30.09.16	bis 04.10.2016 Kulturkreis-Reise Elsass - zwischen Rhein und Vogesen	19.11.16	Kranzl- und Gestecke binden u. Adventsbasteln für Kinder, 14:00 bis 16:30, Gasthof zur Post, Verant.: OGV Inning
13.10.16	München, Philharmonie (Abo-Theaterfahrt), Konzert BR-Symphonieorchester, Verant.: KKI	26.11.16	Christkindmarkt der FFW Inning, 14:00 - 20:00 Uhr, Gemeindegasse Pfarrgasse
18.10.16	Stadtteilspaziergang mit Hr. Reichlmayr München Universität bis Odeonsplatz, Verant.: KKI	27.11.16	Christkindmarkt der FFW Inning, 14:00 - 20:00 Uhr, Gemeindegasse Pfarrgasse
21.10.16	bis 23.10.2016 Kunterbunte Zeitreise - Eine historische Revue, MZH, Verant.: AKS	30.11.16	München, Prinzregententheater (Abo-Theaterfahrt), Christmas Classics, Verant.: KKI
29.10.16	Kürbisschnitzen für Jung und Alt, 14:00 Uhr bis 18:00 Uhr in den Räumen der	12.01.17	München, Deutsches Museum, Führung mit Herrn Reichlmayr, 10:00 Uhr, Verant.: KKI
		14.02.17	München, Nationalmuseum (Führung Teil 2) mit Herrn Reichlmayr, 11:00 Uhr, Verant.: KKI

NOTDIENSTE, WICHTIGE TELEFONNUMMERN, SONSTIGES

TELEFON VERWALTUNG

Vermittlung/Zentrale:	08143/921-0
Fax: Zentrale -13, Bauamt: -32	
1. Bürgermeister Bleimaier über Vorzimmer, Frau Lesky	-25
Geschäftsleitung: Herr Gebauer	-30
Ordnungsamt, Fundbüro: Herr Stumpferl	-10
Einwohnermeldeamt/Gewerbeamt/ Soziale Angelegenheiten/Friedhofswesen: Frau Jernigan	-11
Bauamt-Bauleitplanung: Herr Sauer	-31
Bauamt-Techniker: Herr Meichelböck	-35
Bauamt: Frau Müller	-33
Frau Just	-34
Frau Bauer	-37
Standesamt: Gemeinde Wörthsee zuständig	08153/985818
Kämmerei: Frau Krause	-50
Steuern/Liegenschaften: Herr Lehner	-51
Gemeindekasse: Frau Burger	-52
Bauhofleiter: Herr Mayr	0173/3503007

Impressum

Herausgeber:

Gemeinde Inning a. Ammersee, Pfarrgasse 13, 82266 Inning a. Ammersee, Tel.: 08143/921-0, Fax: 08143/921-13, E-Mail: gemeinde@inning.de, Web: www.inning.de

Sprechstunden: Mo., Di., Do. und Fr. 08:00 bis 12:00 Uhr. Mi. geschlossen. Do. zusätzlich von 14:00 bis 18:00 Uhr.

Verantwortlich: Erster Bürgermeister Walter Bleimaier

Druck: grabo Druckservice, Herrschinger Str. 52 - 54, 82266 Inning am Ammersee, Telefon 08143/9911 08

Das Inninger Gemeindeblatt ist kein Amtsblatt i.S. des Art. 26 Abs. 2 GO.

REDAKTIONSSCHLUSS

Redaktionsschluss für die Oktoberausgabe ist am
Montag, 12. September 2016,
12:00 Uhr.

ZAHNÄRZTLICHER NOTDIENST



An Wochenenden und Feiertagen von 10:00
- 12:00 Uhr und 18:00 - 19:00 Uhr

- 06./07. Dr. Ellen Plaß-Dittmann, Steebstr. 17,
82229 Seefeld, Tel. 08152/7203
- 13./14. Dr. Sabine Probst, Starnberger Weg 60,
82205 Gilching, Tel. 08105/2729255
15. David Kirchhoff, Römerstr. 44, 82205
Gilching, Tel. 08105/8980
- 20./21. Dr. Marion Schön, Günteringerstr. 2,
82229 Seefeld, Tel. 08152/70377
- 27./28. Dr. Anton Brandmayr, Kerschbacherweg
5, 82346 Andechs, Tel. 08152/5436

Die Notdienstpläne für September la-
gen zum Redaktionsschluss noch nicht
vor. Bitte informieren Sie sich ggfs. im
Internet unter www.notdienst-zahn.de



APOTHEKEN-NOTDIENST



An Sonn- und Feiertagen

- 07.08. Apotheke am Dorfbrunnen, Am
Dorfbrunnen 3, 86919 Utting, Tel.
08806/92220
- 14.08. See-Apotheke, Seestr. 1, 82211 Herr-
sching, Tel. 08152/8972
- 15.08. Rasso-Apotheke, Hauptstr. 48, 82284
Grafrath, Tel. 08144/290
- 21.08. Rosen-Apotheke, Hauptstr. 26, 82229
Seefeld, Tel. 08152/7324
- 28.08. Schloß-Apotheke, Hauptstr. 39, 82229
Seefeld, Tel. 08152/7283
- 04.09. Greifen-Apotheke, Hauptstr. 55b, 86926
Greifenberg, Tel. 08192/9300
- 11.09. Bahnhof-Apotheke, Bahnhofstr. 22,
82211 Herrsching, Tel. 08152/9990222
- 18.09. Wörthsee-Apotheke, Hauptstr. 1, 82237
Wörthsee-Steinebach, Tel. 08153/7352
- 25.09. Pilsensee-Apotheke, Günteringer Straße
2, 82229 Seefeld, Tel. 08152/70305